

Autismi- ja Aspergerliiton jäsenyhdistykset

Autismin Kirjon Pohjalaiset ry

Autistien ja Rett-henkilöiden Tuki ry

ELLA ry, erityislasten vanhempien Loimaan ja lähikuntien aluekerho

Espoon Autismi- ja Aspergeryhdistys ry

Etelä-Savon ADHD-, autismi- ja dysfasiayhdistys ry

Finlands Svenska Autism- och Aspergerförening rf

Helsingin Autismi- ja Aspergeryhdistys ry

Itä-Savon Puatti ry

Kanta-Hämeen Asperger-, autismi-, dysfasia- ja MBD-yhdistys, HYMY ry

Keski-Pohjanmaan Autismi- ja Aspergeryhdistys ry

Keski-Suomen autismiyhdistys ry

Kymenlaakson Autismi-, Asperger-, Dysfasia- ja ADHD-yhdistys AADA ry

Kymenlaakson Autismiyhdistys ry

Lapin Autismi- ja Aspergeryhdistys ry

Länsi-Uudenmaan Autismi- ja Aspergeryhdistys ry

Oulun läänin Autismi- ja Aspergeryhdistys ry

Pohjois-Karjalan AKIVA ry

Pohjois-Savon neurologiset erityisvaikeudet ja autismikirjo -yhdistys Eijsveikeet ry

Päijät-Hämeen Autismi ja Asperger ry

Salon alueen autismiyhdistys ry

Satakunnan Autismi-, MBD- ja Dysfasiayhdistys SAMDY ry

Suomen Asperger-yhdistys ry

Suomen Autismiyhdistys ry

Tampereen seudun Aspergerin syndrooma- ja Autismiyhdistys TSAU! ry

Turun seudun Autismi- ja Aspergeryhdistys ry

Turun Seudun Dysfasia- ADHD- ja Autismiyhdistys ry

Vantaan Autismi- ja Aspergeryhdistys ry

Varkauden Seudun Wamdy ry

Ylä-Savon Autismi- ja Aspergeryhdistys ry

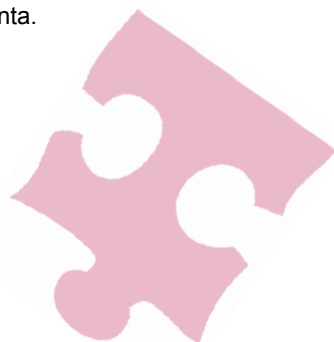
Jäsenyhdistysten yhteystiedot: katso www.autismiliitto.fi

AUTISMI- JA ASPERGERLIITTO RY

Autismi- ja Aspergerliitto ry:n päämääränä on yhteiskunnallisten muutosten avulla edistää autismin kirjon henkilöiden perusoikeuksien toteutumista.

Autismi- ja Aspergerliiton pääasiallisia tehtäviä ovat

- edunvalvonta
- yhdistystoiminnan tukeminen
- tiedotus
- ohjaus ja neuvonta
- kirjastopalvelu
- koulutustoiminta.



Autismi- ja Aspergerliitto ry

Keskustoimisto

Kaupintie 16 B
00440 Helsinki
Puh. (09) 7742 770
Faksi (09) 7742 7710

Kaakkois-Suomen aluetoimisto

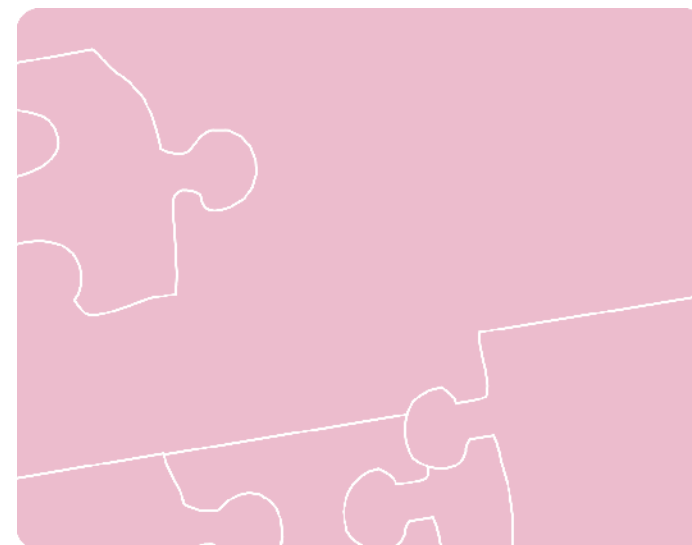
Kauppamiehenkatu 4
45100 Kouvola
Puh. (05) 3530 284

Pohjois-Suomen aluetoimisto

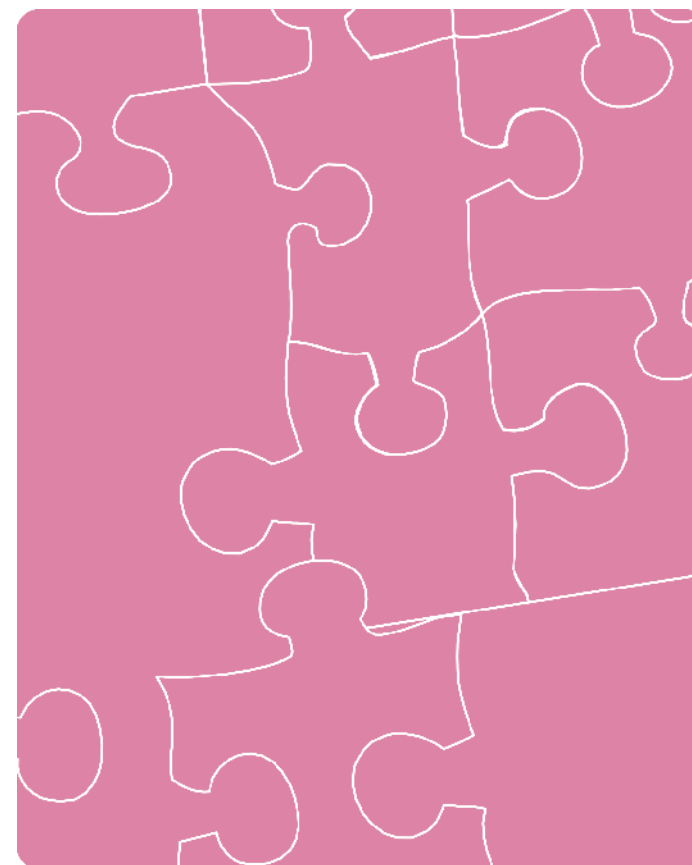
Kumppanuuskeskus
Isokatu 47
90100 Oulu
Puh. 050 5022 269

www.autismiliitto.fi

10. painos (4/2008)



Autismi



AUTISMI

Autismi on neurobiologinen keskushermoston kehityshäiriö, joka aiheuttaa vaihtelevia toimintarajoitteita. Autistisilla henkilöillä aistien välittämä tieto ja sen tulkinta on yksilöllistä ja tavallisesta huomattavasti poikkeavaa. Häiriö huomataan useimmiten lapsen kehityksen siinä vaiheessa, kun hänen pitäisi alkaa opetella vuorovaikutustaitoja.

Autistinen henkilö kommunikoi poikkeavasti, ja hän ajattelee, ymmärtää ja mieltää asioiden merkityksiä ja ympäristöään eri tavalla. Käyttäytymisessä havaittavia piirteitä ovat mm. puutteellinen kommunikaatio, rajoittunut tai stereotyyppinen käytös, puutteellinen tai poikkeava sosiaalinen vuorovaikutus sekä erilainen tapa reagoida aistiärsykkeisiin.

Autismin kirjoon kuuluvat autismin lisäksi Aspergerin ja Rettin oireyhtymät. Autismin kirjoon henkilöitä on Suomessa yhteensä arviolta 50 000, ja heistä autistisia on arviolta 10 000.

KUNTOUTUMINEN

Henkilö, jolla on autismi, tarvitsee yksilöllistä tukea kuntoutumiseen. Hyvä kuntoutus toteutetaan yhteistyössä omaisten, lähipiirin ja autismiin perehtyneiden ammattilaisten kanssa. Kuntoutus on arjen harjoittelua kotona, päiväkodissa, koulussa, asumisyksikössä, työpaikalla ja vapaa-ajan toiminnoissa. Tavoitteena on mahdollisimman itsenäisen selviytyminen antamalla valintoihin tarvittavat tiedot ja taidot. Henkilö, jolla on autismi, tarvitsee yksilöllistä tukea kaikissa elämänvaiheissa, mutta tuen luonne muuttuu iän myötä.

Peruskuntoutuksessa etsitään oppimisen keinoja ja opitaan arjessa selviytymistä.

Kommunikointi – yksilöllisen kommunikointitavan löytäminen ja vahvistaminen

On tärkeää löytää autistiselle henkilölle kommunikointitapa, jolla hän voi ilmaista itseään tullakseen ympäristössään ymmärretyksi. Kommunikoinnissa etsitään tasoa, jossa esineillä ja toiminnoilla on sama merkitys sekä autistisille henkilöille että muille, esimerkiksi ohjaajalle. Merkitykselle etsitään konkreettinen muoto, joka voi olla esine, kuva, kirjoitettu sana, viittoma tai muu merkki. Kommunikoitaessa autistisen henkilön kanssa voidaan käyttää apuna myös puhetta ja kirjoitusta tukevia laitteita ja erilaisia tietokonesovelluksia.

Kommunikoinnin tarve herätellään vahvistamalla henkilön

omaa spontaania ilmaisua, kuten ääntelyä, liikkeitä tai muuta toimintaa. Yhteinen kommunikointitapa luo perustan ohjaukselle ja oppimiselle ja edelleen arjessa selviytymiselle.

Strukturointi – jäsenneily eli strukturoitu ympäristö ja työskentelyn ohjaus

Autistinen henkilö tarvitsee keinoja ympäristön ja siinä tapahtuvan toiminnan hallintaan. Ympäristöä jäsennetään eli strukturoidaan hallittavaan muotoon. Strukturoinnissa varustetaan ympäristö näkyvillä vihjeillä, jotka ilmaisevat, mitä on tarkoitus tehdä (mitä, missä, ketkä, miten kauan ja mitä tehdään toiminnan jälkeen).

Strukturoinnissa käytetään kommunikaation apuna esimerkiksi kuvia ja tilaa jäsentäviä visuaalisia merkkejä, kuten värejä ja alueiden rajausta. Työskentelyä ohjataan strukturoidusti ja tehtävät laaditaan yksilön oppimista tukeviksi.

Sosiaalisten tilanteiden ja vuorovaikutuksen harjoittelu

Sosiaalisia tilanteita ja vuorovaikutusta harjoitellaan mallien avulla tavoitteena asianmukainen käyttäytyminen. Harjoittelussa voidaan käyttää apuna mm. sosiaalisia tarinoita, näyttelemistä, sarjakuvia tai videointia. Tilanteiden harjoittelua toistetaan ja opitut taidot opetellaan siirtämään uusiin tilanteisiin ja ympäristöihin.

Aistien välittämien viestien tunnistaminen ja oman kehon hahmottaminen

Aistiviestien tunnistamista, yli- ja aliherkkyksien huomioimista ja oman kehon hahmottamista opitaan erilaisten aistiharjoitusten ja terapioiden avulla. Autistisen henkilön käyttäytymisestä on tärkeää oppia tunnistamaan aistien vaikutus.

ELÄMÄNKAARI

Onnistunut siirtyminen elämänvaiheesta toiseen vaatii yksilöllistä suunnittelua, saattajia ja tiedon välittymistä. Lasten varhainen diagnosointi ja kuntoutus on muodostumassa vallitsevaksi käytännöksi. Kuntoutussuunnitelmat perustuvat lapsen diagnosoineen tahon tutkimuksiin, ja ne tehdään yhteistyössä perheen ja lapsen lähiammattilaisten kanssa.

Erityisopetuksessa olevien kouluikäisten autististen lasten opetuksen suunnitelmaksi on laadittava henkilökohtainen opetuksen järjestämistä koskeva suunnitelma (HOJKS). Autistinen lapsi tarvitsee erilaisia tukitoimia koulunkäyntiin, ku-

ten koulunkäyntiavustajan, koulukuljetuksen sekä aamu- ja iltapäivähoitoa.

Autistinen lapsi voidaan sijoittaa koulussa erityisluokalle, pienryhmään tai integroidusti yleisopetukseen.

Peruskoulun jälkeen opiskelu voi jatkua yksilöllisesti esimerkiksi ammatillisen koulutuksen valmentavan ja kuntouttavan opetuksen ryhmissä. Työnteon oppimisen lisäksi nuori opettelee arkielämän taitoja, joita hän tarvitsee asumisessa ja vapaa-ajan toiminnoissa.

Autistiset henkilöt voivat kuntoutua selviytymään avopalveluiden piirissä. Tuettu asuminen ja työtoiminta ovat nykyisin hyviä vaihtoehtoja. Myös Suomessa on saatu vakuuttavaa näyttöä siitä, että käyttäytymisterapiaan, kommunikaatio- ja toimintaterapeuttiseen lähestymistapaan sekä pedagogiseen kuntoutukseen perustuvat menetelmät auttavat autistista henkilöä kuntoutumaan.

Myös autistiset aikuiset tarvitsevat peruskuntoutusta ja suunnitelmallista ohjausta koko elämänsä ajan.

HYVÄ KOHTAAMINEN

Selvitä aluksi, miten autistinen henkilö kommunikoi. Parhaita asiantuntijoita ovat henkilö itse, omaiset ja muut, jotka tuntevat hänet. Kysy neuvoa mukana olevilta henkilöiltä ja anna hänen olla mukana tapaamisessa, jos autistinen henkilö niin haluaa.

Kommunikoi selkeästi. Hidasta puherytmiäsi, kerro asian ydin lyhyesti ja selkeästi sekä tarjoa konkreettisia toimintaohjeita (reseptejä). Selkeytä asiaasi visuaalisesti (kuvat ja tekstit) ja käytä selkeää vuorottelua kommunikaatiossa (yksi kerrallaan puhuu ja toinen keskittyy kuunteluun). Ole rauhallinen, ystävällinen ja määrätietoinen.

Älä kuormita aistikanavia liiallisesti. Poista ylimääräiset ärsykkeet (melu, valo, haju, liika lämpö). Vältä turhaa puhetta; hiljaisuus voi tarkoittaa hidasta prosessointia.

Rytmitä tilanteet kertomalla tilanteen kulku (aloi-tus, keskikohta ja lopetus) ja se, mitä tapahtuu tilanteen jälkeen (siirtymä).

Pidä suurempi fyysinen etäisyys kuin tavallisesti. Ota huomioon autistisen henkilön reviiri ja vältä tarvittaessa fyysistä kontaktia ja katsekontaktia.

Hyvä kohtaaminen auttaa onnistumaan arkielämässä ja helpottaa kanssakäymistä.